

<https://www.persoemy.fr/spip.php?article104>



# Ventabrun, aqueduc de Roquefavour, l'ermitage, le canal de marseille

- Randos



Date de mise en ligne : lundi 23 septembre 2013

---









Copyright © persoREMY - Tous droits réservés

---

[-parcours IGN](#)

[images de ventabrun](#)

[Ermitage st Honorat](#)

  <p>5</p>	 <p>8</p>	<p><b>COMMUNE DE</b> <b>VENTABREN</b></p> <p><i>"A la découverte du patrimoine"</i></p> <p><b>PLAN des SITES</b></p>  <p><b>VENTABREN</b> <b>MUSÉE</b> <b>ARCHEOLOGIQUE</b></p> <p><b>Boulevard de Provence</b> Ouvert : <b>Samedi et dimanche.</b> De 14 h à 19 h <i>sur RDV les autres jours.</i></p>
 <p>6</p>	 <p>9</p>	
 <p>7</p>	 <p>10</p>	



2



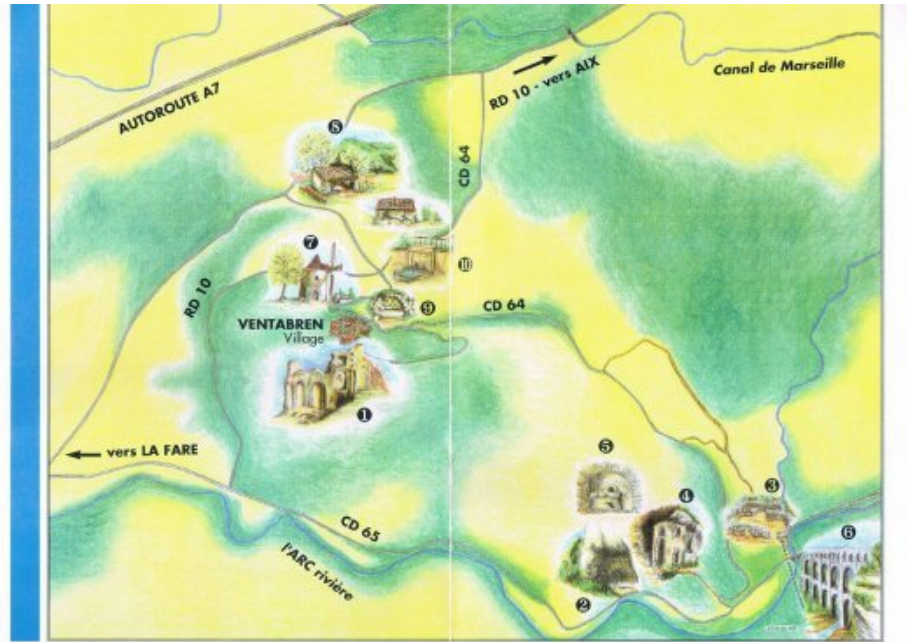
3



4



VENTABREN



**1 Château dit de la Reine Jeanne XII<sup>S</sup>**

**2 Abri des bœufs**

Occupation préhistorique - Environ 8000 ans Av-JC

**3 Oppidum de Roquefavour**

Village fortifié Cello-lygure - I<sup>er</sup> Av-JC

**4 Ermitage St Honorat - Roquefavour X<sup>e</sup> S**

Chapelle Ste Madeleine - Charte des moines de Lérins - 966

**5 Four banal XVII<sup>e</sup>-XVII<sup>e</sup> S**

A proximité d'un ancien moulin à eau en bordure de l'Arc.

**6 Aqueduc de Roquefavour**

Amenant l'eau de la Durance à Marseille - 1842-1847

**7 Moulin à vent**

Sur l'emplacement d'une ancienne éolienne montant les eaux du canal au village

**8 Fons Vicarii**

Source et lavoir

**9 Font Vieille**

Source et abreuvoir

**10 Puits Neuf**

Fontaine et lavoir









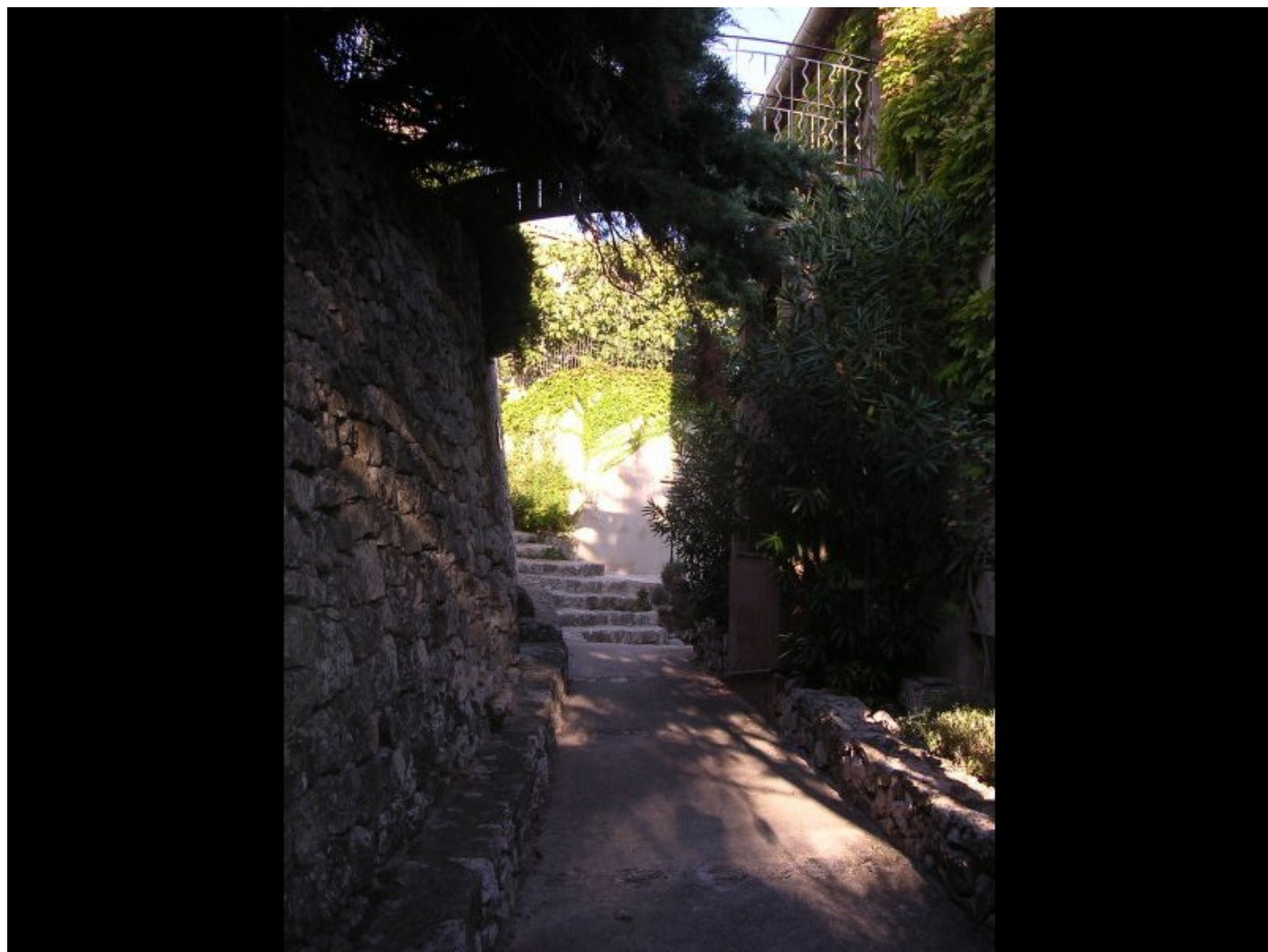












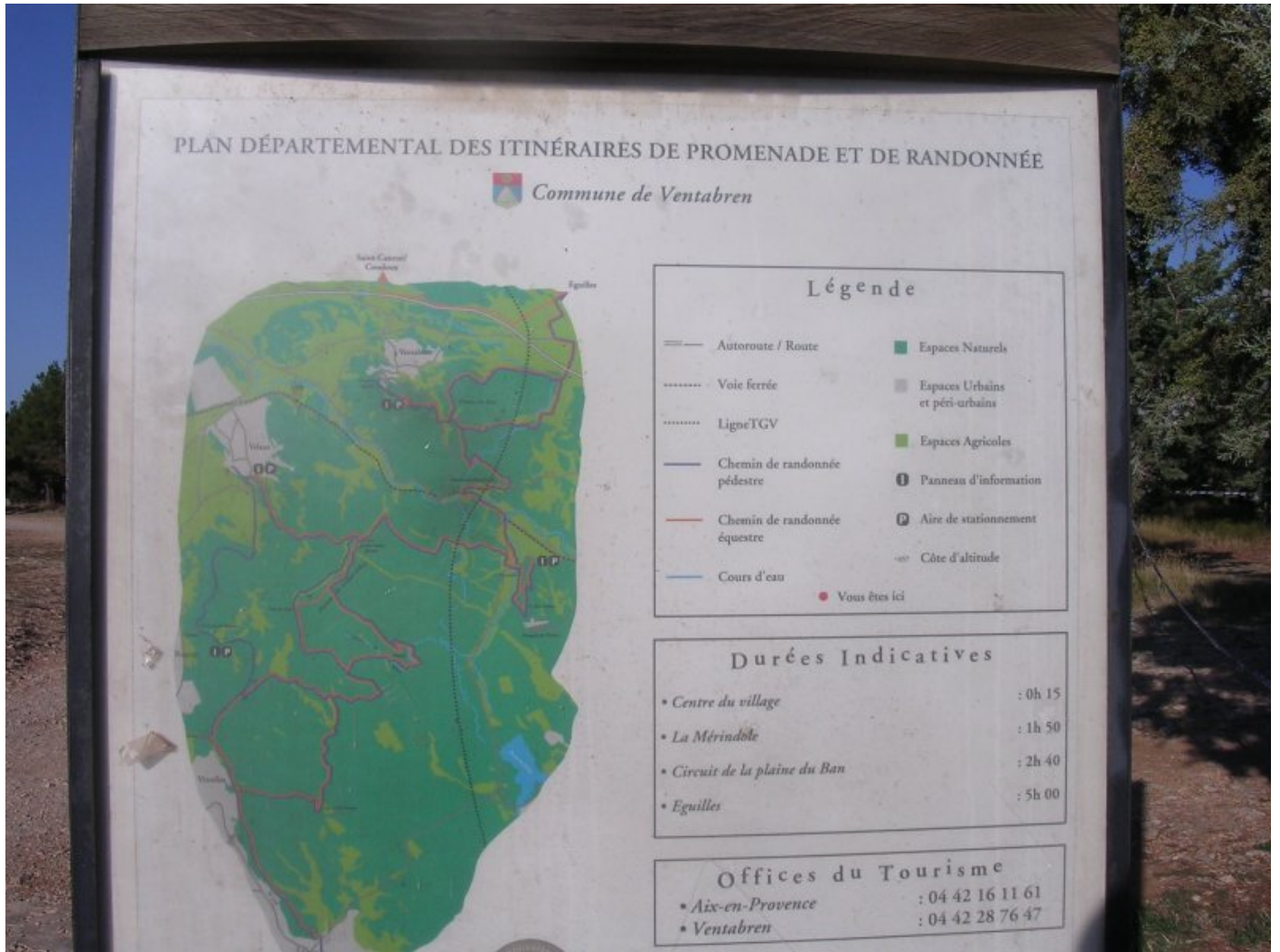


































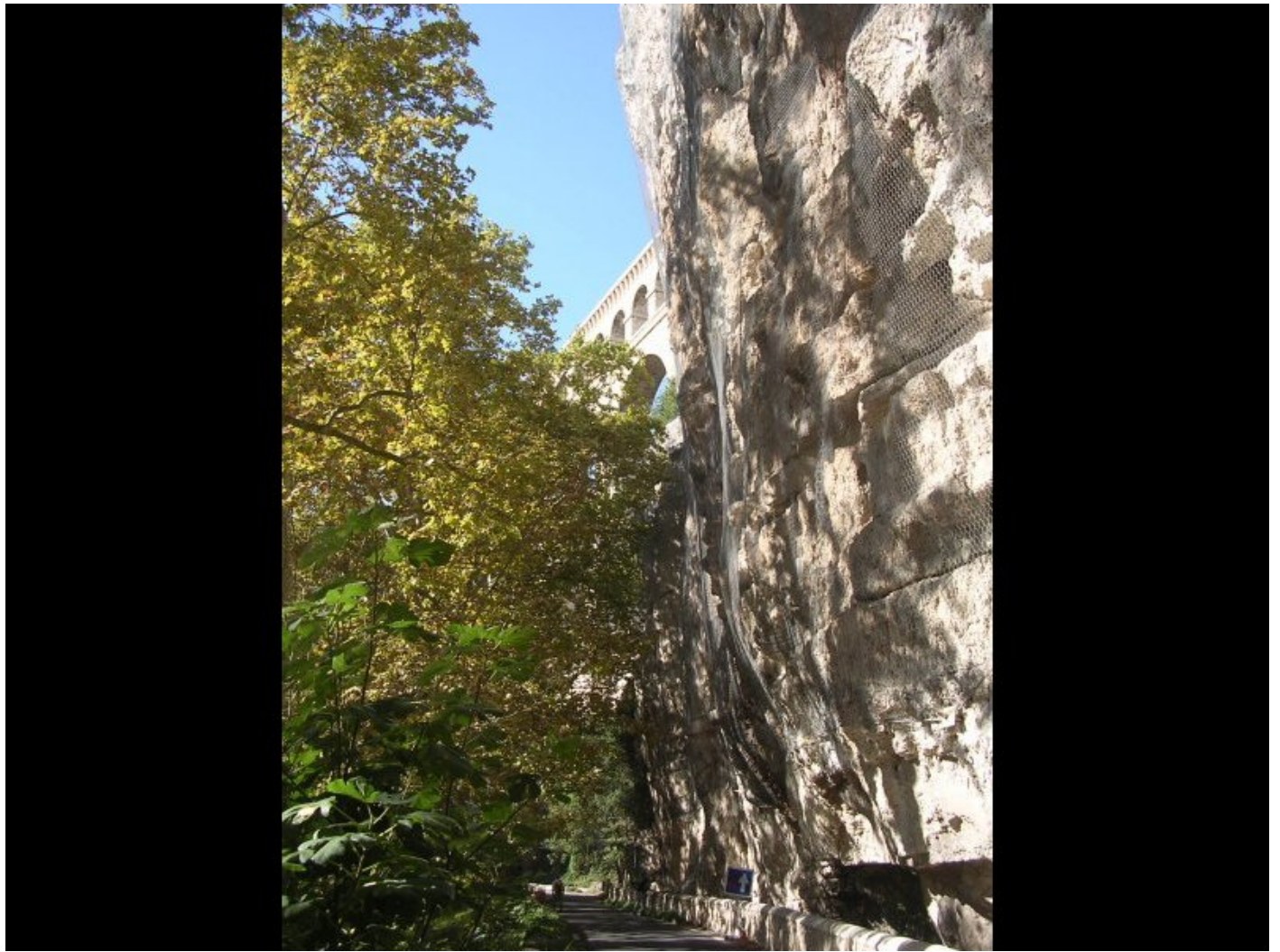
































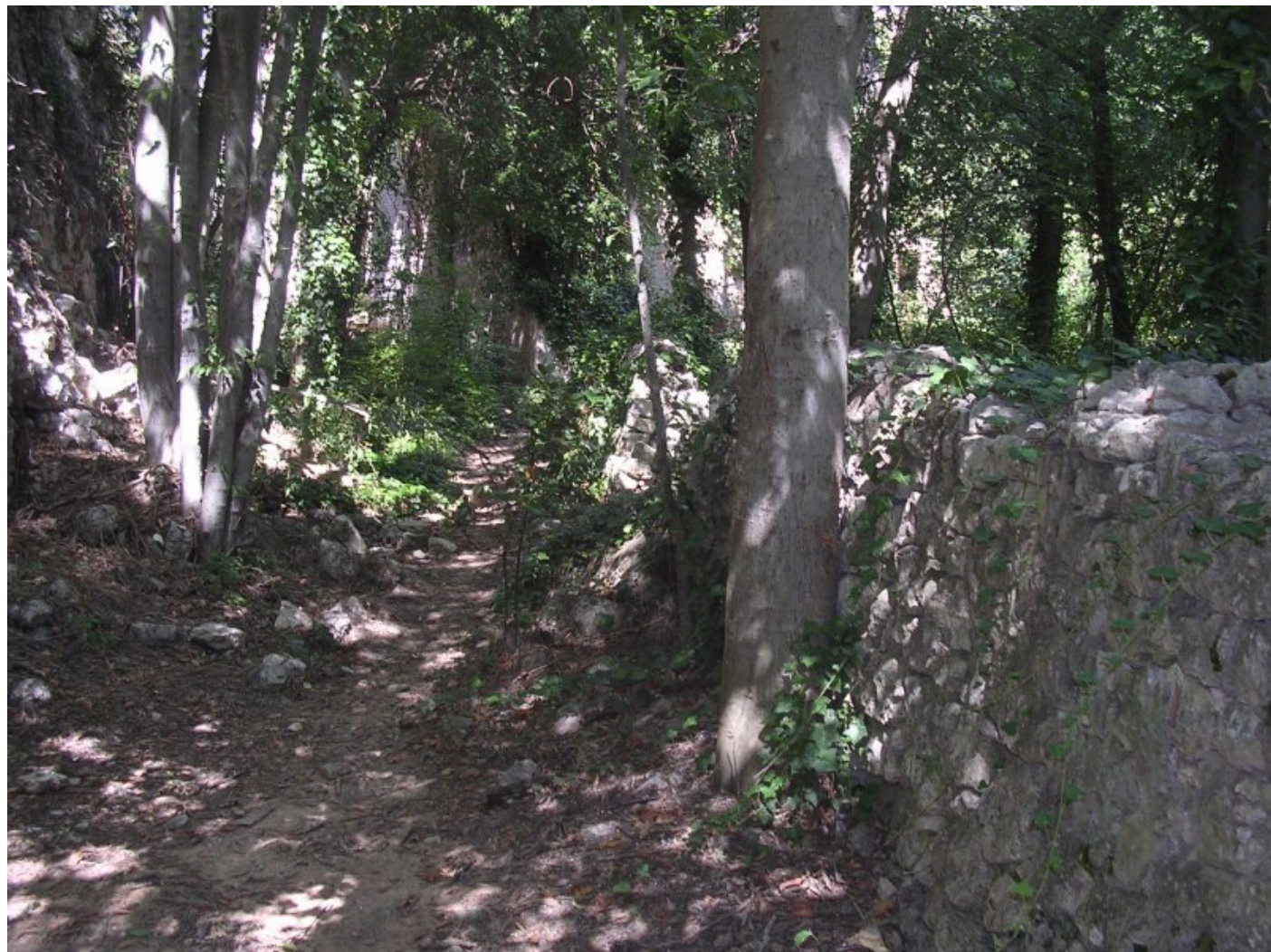












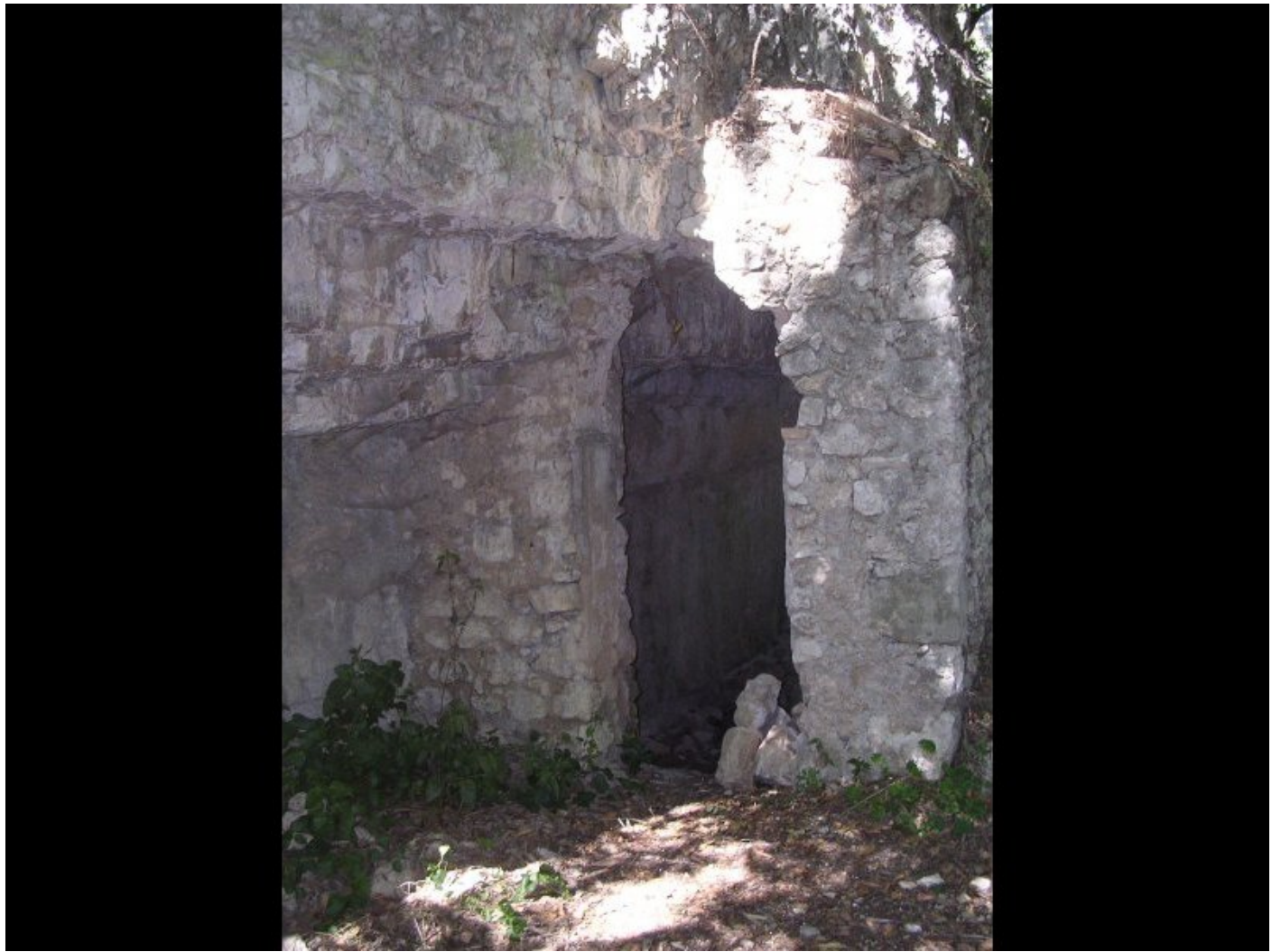


























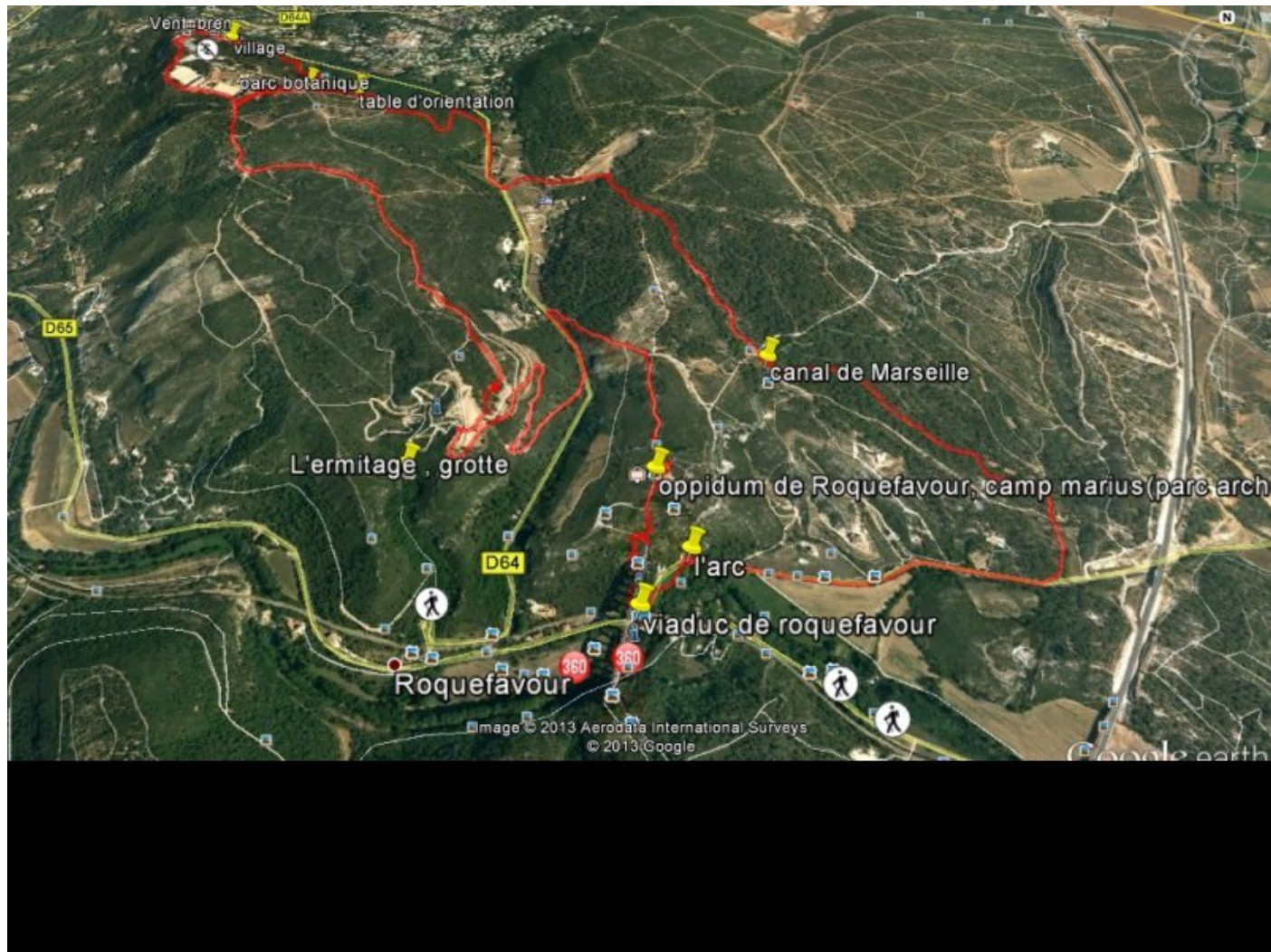






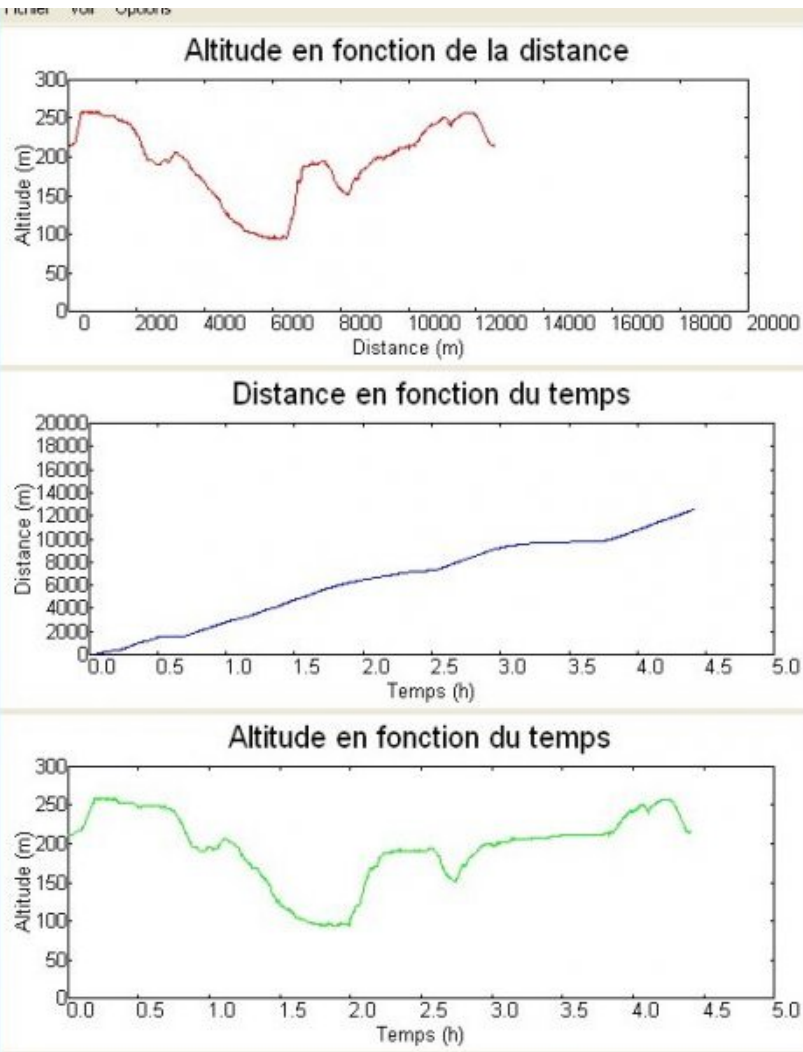






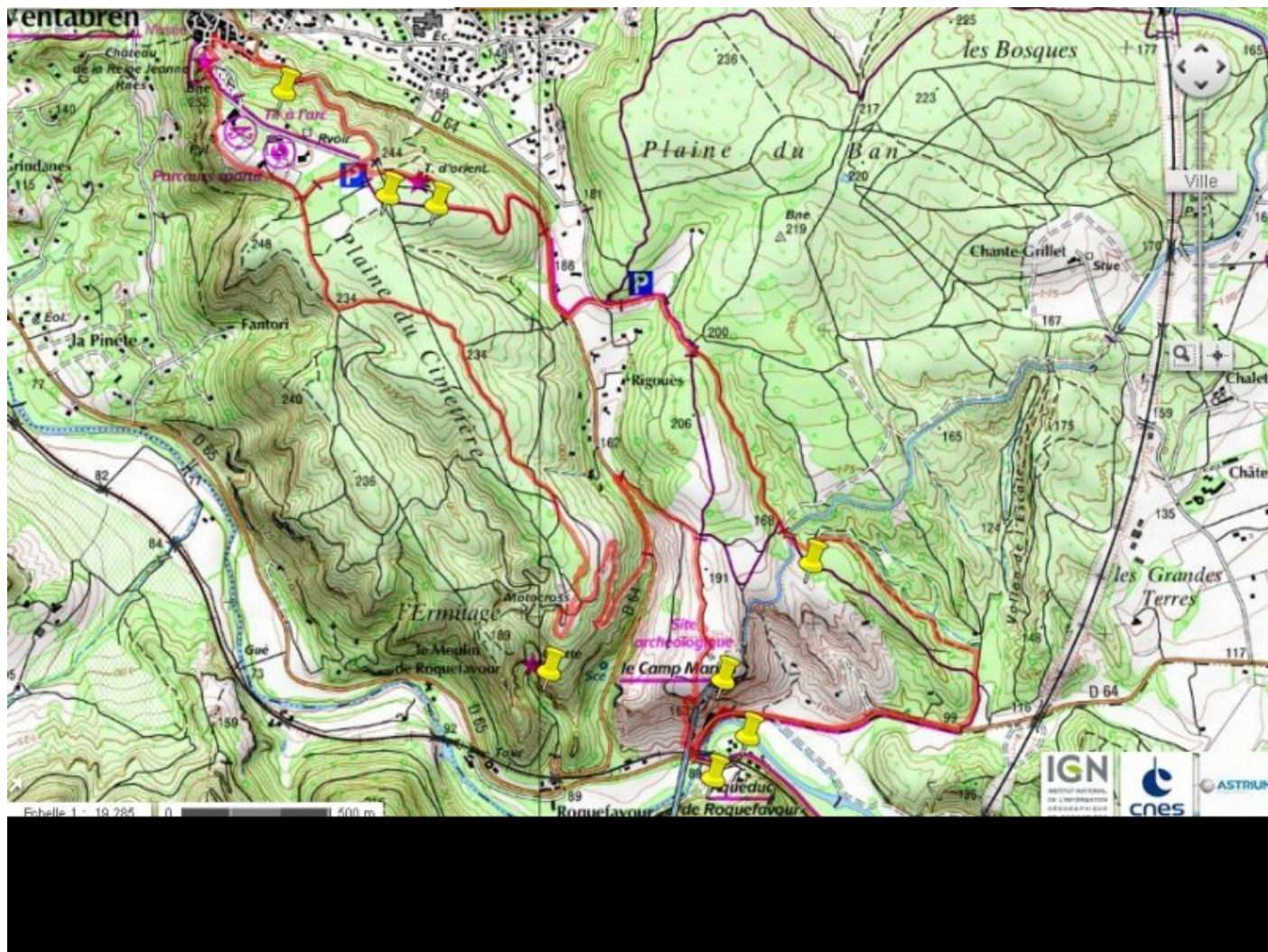


	Départ	Arrivée		
Date	<input type="text" value="23/09/13"/>	<input type="text" value="23/09/13"/>	Distance (m)	<input type="text" value="12566.448"/>
Heure	<input type="text" value="06:45:24"/>	<input type="text" value="11:10:36"/>	Durée	<input type="text" value="04:25:12"/>
Altitude (m)	<input type="text" value="212"/>	<input type="text" value="214"/>	Vitesse moy (km/h)	<input type="text" value="2.843"/>
Altitude min (m)	<input type="text" value="93"/>		Dénivelé + (m)	<input type="text" value="388"/>
Altitude max (m)	<input type="text" value="259"/>		Dénivelé - (m)	<input type="text" value="385"/>
Altitude moy (m)	<input type="text" value="192"/>			

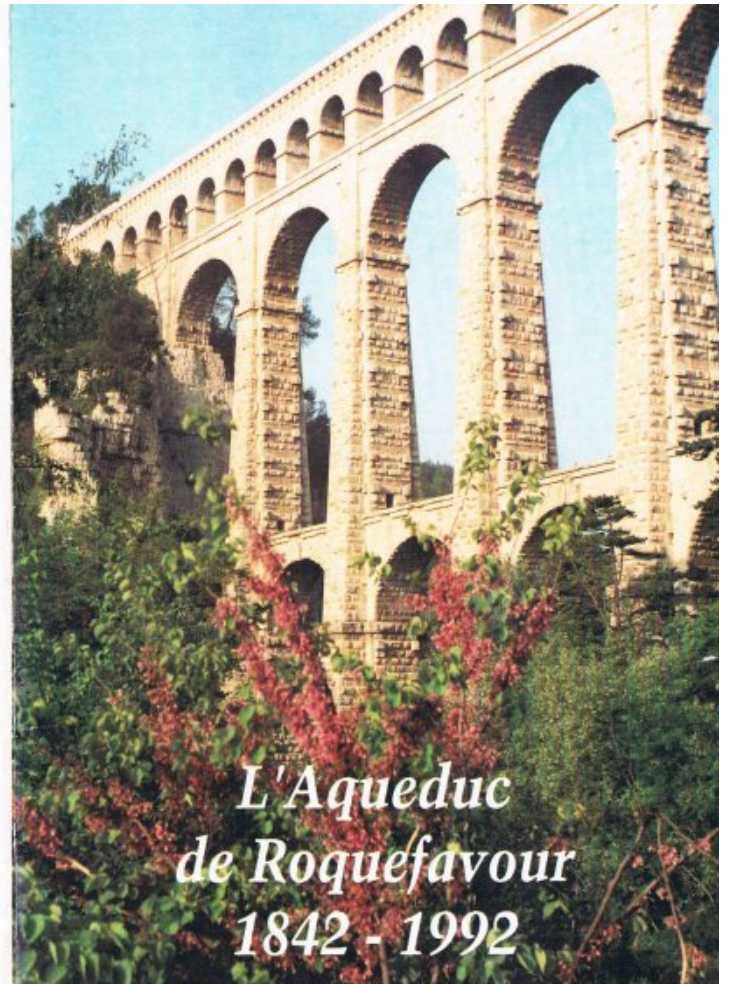
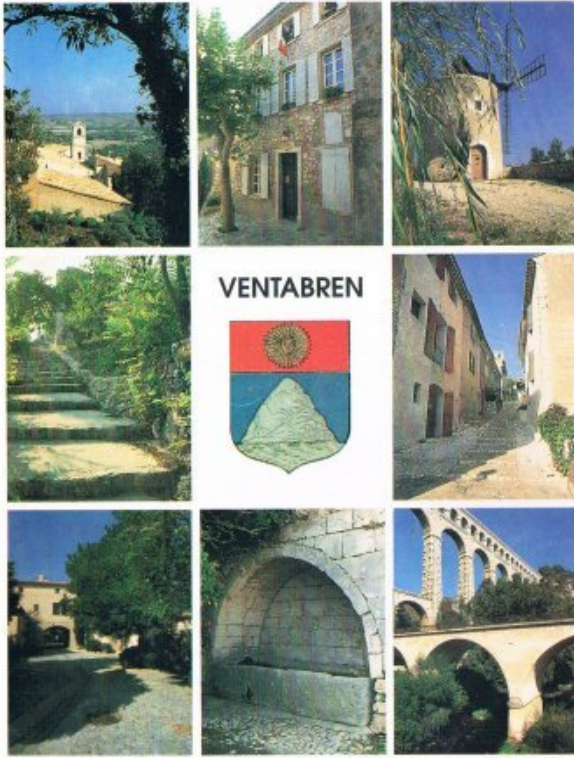




# Ventabren, aqueduc de Roquefavour, l'ermitage, le canal de marseille









# VENTABREN

## L'AQUEDUC DE ROQUEFAVOUR

*"EN PROVENÇO L'AIGO ES D'OR"*

Il permet aux eaux du canal de Marseille de franchir l'Arc sur les Communes de Ventabren et d'Aix.

Depuis les Grecs, la ville de Marseille se contentait de capter les eaux de ses puits particuliers et des sources voisines.

C'est au XVI<sup>e</sup> siècle que furent élaborés les grands projets de déviation d'eau de la Durance. Une première étude fut conçue par Adam de Craponne en 1565, mais on ne sait pour quelle raison l'affaire échoua.

Le Conseil Municipal de Marseille décidait le 18 juillet 1834 la construction d'un canal "coûte que coûte".

L'ingénieur Frantz Mayon de Montricher fit ses propositions pour un canal tout différent de ceux qui avaient été étudiés auparavant. Polytechnicien, ingénieur des Ponts et Chaussées, ce jeune ingénieur âgé d'un peu plus de vingt ans, se révéla être un maître en la matière.

Quand Monsieur de Montricher parvint à Roquefavour sur la

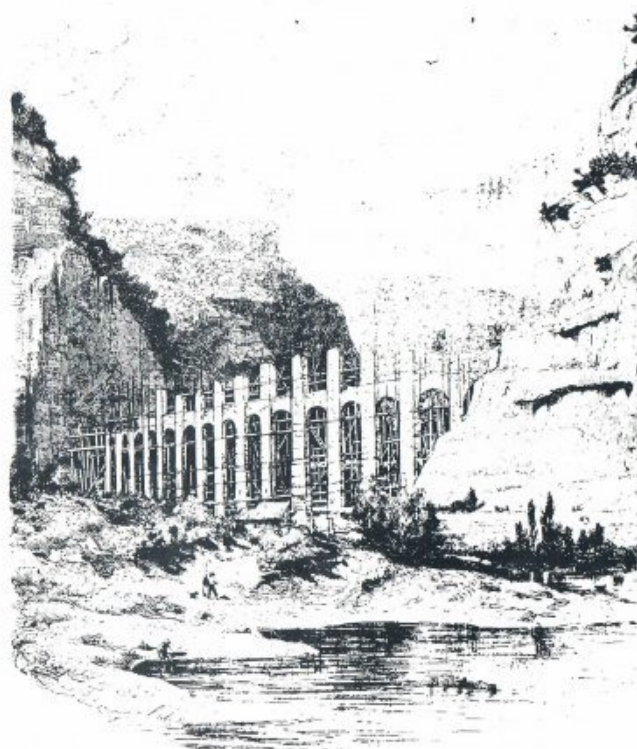
Commune de Ventabren, il se trouva devant 2 montagnes séparées par une distance de 400 mètres. Le fond de la gorge de l'Arc se voyait à plus de 90 mètres. Bien qu'à cette époque il n'existât aucun précédent, le jeune ingénieur décida de créer l'aqueduc. En un temps record la première pierre fut posée officiellement le 19 septembre 1842 et l'on passa à l'exécution.

L'ouvrage est composé de trois rangs d'arcades ; le premier de 34,10 mètres de hauteur, le second de 34,90 mètres et le troisième de 13,5 mètres. Il y a, au premier rang 12 arches de 15 mètres d'ouverture, au second 15 arches de 16 mètres et au troisième rang 53 arches de 3 mètres.

Si l'on mettait le pont du Gard, aussi admirable soit-il, à côté, il ressemblerait à une miniature : sa hauteur est de 47 mètres et sa longueur de 266 mètres.

L'ouvrage terminé vit passer les eaux de la Durance le 30 juin 1847.

C'est le plus grand aqueduc en pierre au monde.



*L'Aqueduc de Roquefavour en cours de construction. (Dessin de Loubon, 1844)*

.cycle-paused:after { display:none; } .texte\_infobulle { text-align:left; }