

<https://persoremy.fr/spip.php?article451>



le castellet(var), les 4 frères(domaine du conseil général), l'abyme de maramouyé, fours à cade et charbonnière..



Date de mise en ligne : lundi 8 avril 2019
Date de parution : 8 avril 2019

- Randos

Copyright © persoREMY - Tous droits réservés

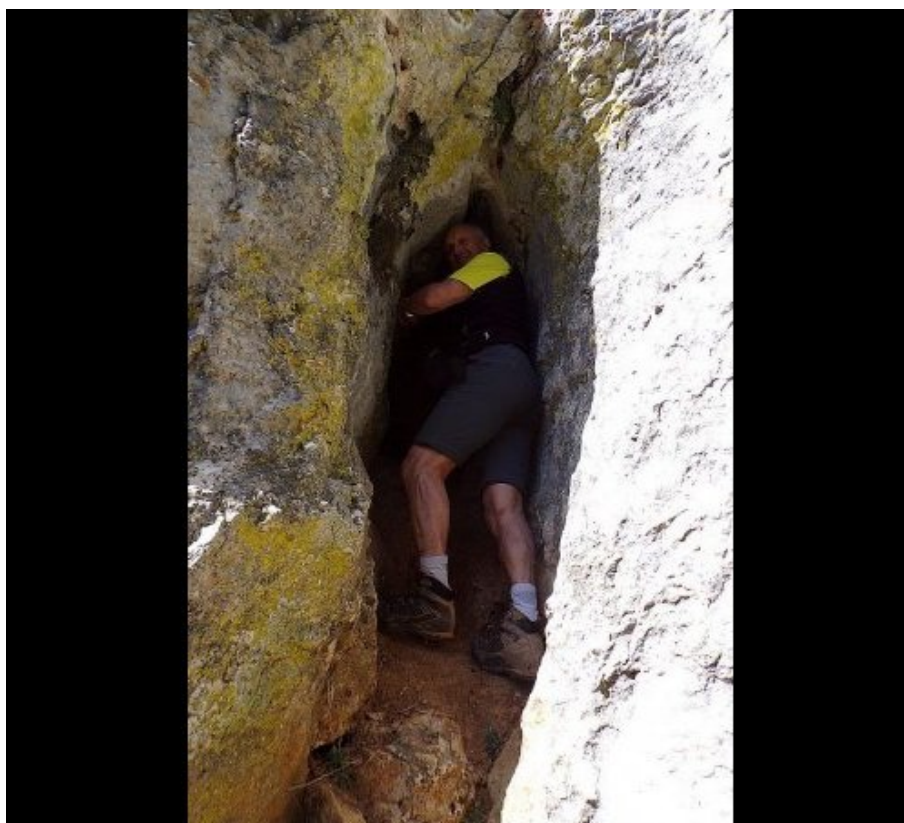
le circuit IGN

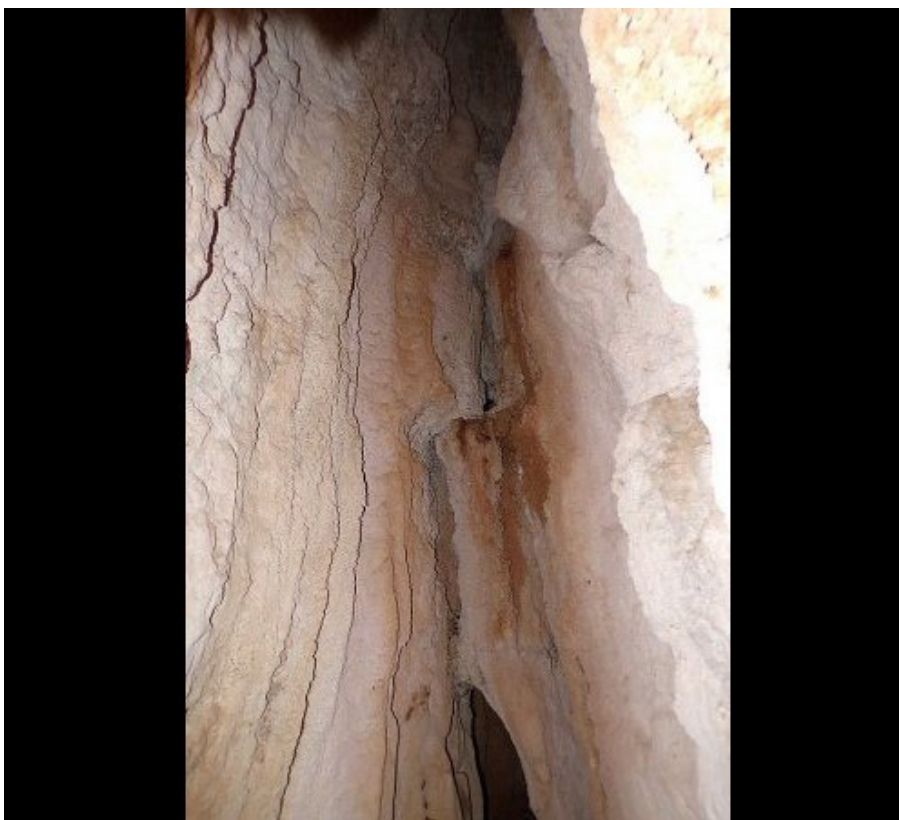
petite randonnée familiale très souvent en sous bois, de 13kms170 en 4h30 et 263m de dénivelé
route de signes à gauche après le circuit paul ricard puis de suite à droite, ne tenez pas compte du panneau interdit sauf aux riverains, c'est le domaine du conseil général des quatre frères au bout de la route grand parking, début du sentier oriosé par le conseil général très bien indiqué, nous le ferons un peu différent pour rejoindre l'abyme de maramouyé..

passer la barrière et prendre en face le sentier qui passe à côté d'1 puits puis de 2 troncs entaillés et qui peuvent devenir instruments de musique, tracé rose, vert bleu..prendre la direction de la bastide blanche (ruine), à prendre la direction de la tête du cade..puis peu après à droite , sentier qui monte en lacets, puis à gauche vers le carrefour des 4 chemins..

nous poursuivons vers la droite et continuons, descente vers le vallon carnaval, petite épingle et remontée jusqu'à la piste, à gauche puis de gros blocs sur la droite, vers l'abyme entouré de grillage, un portail permet de s'approcher, site de spéléologie..

revenir à la piste, prendre à gauche puis un peu plus loin à gauche sentier vert..nous sommes au dessus du vallon, chemin agréable..nous continuons grand virage à gauche, quelques rochers avec une petite grotte..à gauche ensuite tout droit le sentier rose du matin, tout droit nous resterons au fond du vallon(non balisé), après un trou aménagé pour le gibier.. puis de nouveau le grand circuit (2kms600 des 4 frères), très beau sentier ombragé jusqu'à une petite clairière où des fours ont été restaurés puis direction maison des 4 frères où nous passons à côté de belles restanques..





Conseil Général du Var - Var Espace Nature

Espace Naturel Sensible - Propriété départementale

MAISON DE LA NATURE DES QUATRE FRÈRES

D'une superficie de 300 hectares ce site est un lieu d'accueil, de sensibilisation et de découverte de l'environnement. Autre atout, nous devons compter en lieu très remarquable, respectueux de la nature et du patrimoine bâti : ne pas rentrer sur les constructions en pierre sèche, ne laisser aucun déchet, maîtriser la fleur dans son jardin, préférer le fauché...

UN ESPACE "ANIMÉ"

On y trouve le vignoble, l'olivier, et l'ajonc.

Des activités gratuites pour tous, toute l'année.

Préparations pour tous :
Lectures, contes, ateliers théâtraux, ateliers de peinture, ateliers de cuisine, ateliers de musique.

Activités pour les enfants :
Le jardin pédagogique de la Maison de la Nature des Quatre Frères est un lieu idéal pour les ateliers de découverte de la nature et de l'agriculture.

Balades accompagnées :
Des balades accompagnées par des animateurs du Conseil Général du Var.

UN ESPACE "SAUVAGE"

On y trouve la nature.

Un lieu de découverte...
Observation de la nature et de l'agriculture, ateliers de découverte, ateliers de cuisine, ateliers de musique.

et de découvertes :
Maison de la Nature des Quatre Frères, Maison de la Nature des Quatre Frères, Maison de la Nature des Quatre Frères, Maison de la Nature des Quatre Frères.

Sentiers pédestres :
Sentiers de 7 et 13 km, idéal pour aller en famille ou en groupe, en solo ou en couple, en amoureux, en amoureux, en amoureux.

Profitez !
C'est gratuit et agréable.

Prévoir !
Une tenue adaptée à la météo, des chaussures confortables, un sac à dos, un casque, un casque, un casque.

Attention !
Ne pas entrer dans les champs, ne pas entrer dans les champs, ne pas entrer dans les champs.

Projet financé par :
Le Conseil Général du Var, le Département du Var, le Département du Var, le Département du Var.

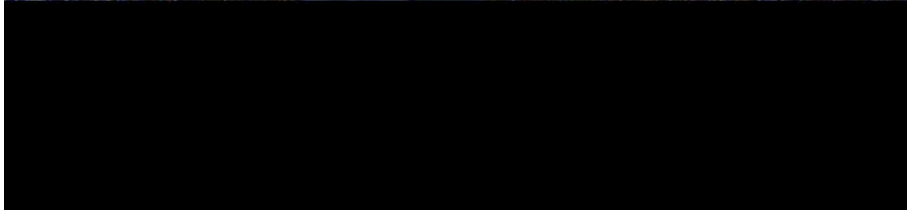
Commune de Reausset











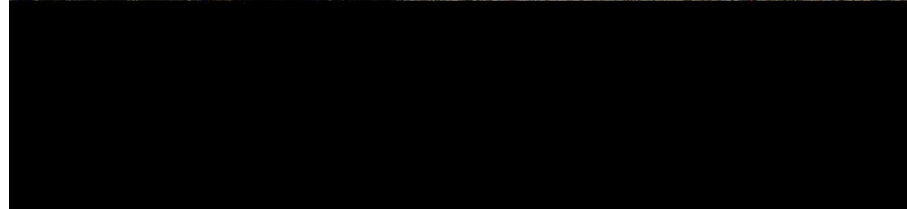










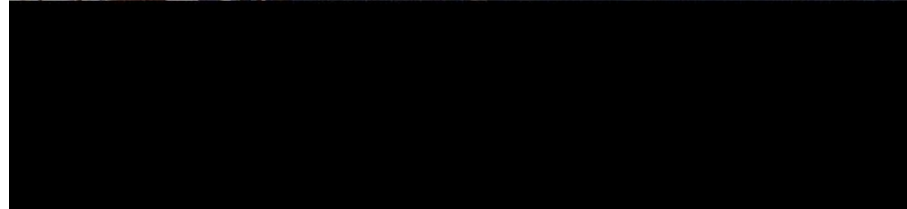
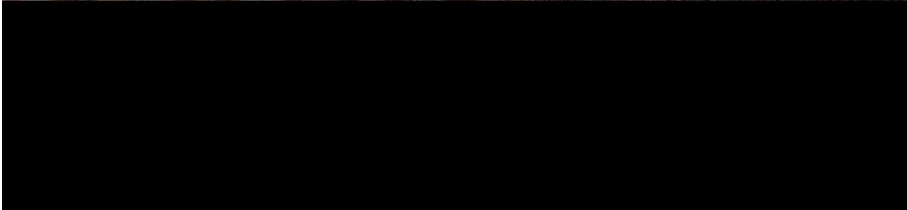














LE VAP CONSEIL GÉNÉRAL
www.vap.fr

SUR LES CHEMINS DU PATRIMOINE

« La Zone Industrielle des Quatre Frères »
Elles témoignent d'une activité forestière importante dans nos collines varoises jusque dans les années 1980.

Le charbonnier
Vous d'habitude pour faire le feu et la mâche, ces "galeries de la forêt" étaient employés pour produire du charbon de bois utilisé alors, pour faire fonctionner les mines.
Couper le chêne, le transporter, extraire la mâche, la faire cuire, la surveiller nuit et jour tout ce labeur pour permettre à toute une forêt de survivre.

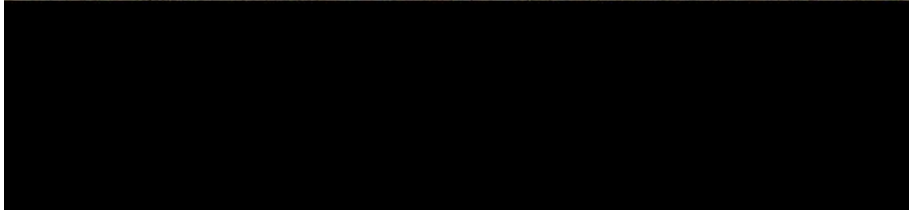
L'enguentier
L'huile de cade était produite par pyrolyse (cuisson à l'étouffée) du gaïac ou de l'axétyre ("le cade") en provençal, dans un four en pierre sèche construit par l'enguentier.
Plus de 200 fours ont été recensés par le Diézar.
Parce, médicin passionné par ces constructions, sur le versant sud de la Sainte Baume, zone essentielle de production.

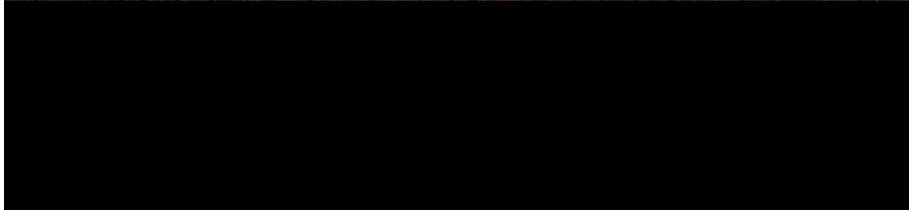
Le charbonnier
Comme ses compagnons charbonniers, cupentier, beper, le charbonnier était un homme des bois. Comme eux, il a pratiqué un métier dans l'histoire remonté à plusieurs millénaires et qui a aujourd'hui disparu.
Sur ce site, les vestiges d'un four à chaux primitif de type Romain.

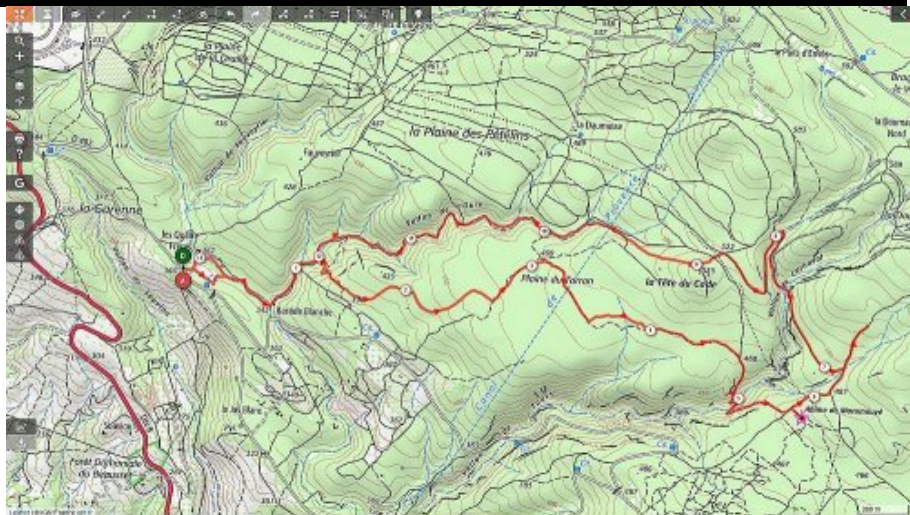
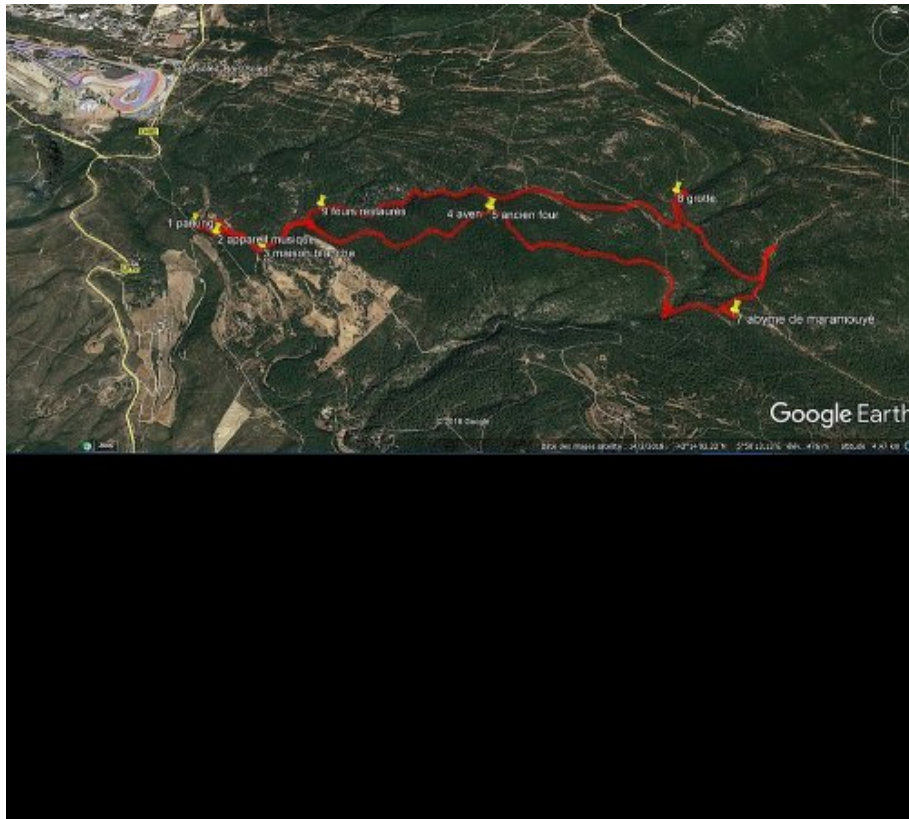
Le gommeur
La résine du pin était récoltée à froid par le gommeur pour en extraire l'essence de térébenthine utilisée dans la fabrication des vernis et peinture. Le résolu, la colophane, est toujours en usage aujourd'hui dans de nombreux domaines (danse, musique, sport...)
* résine : elle est généralement produite par des œufs, à temps mûre avec le sé, souvent elle circule dans les arbres.

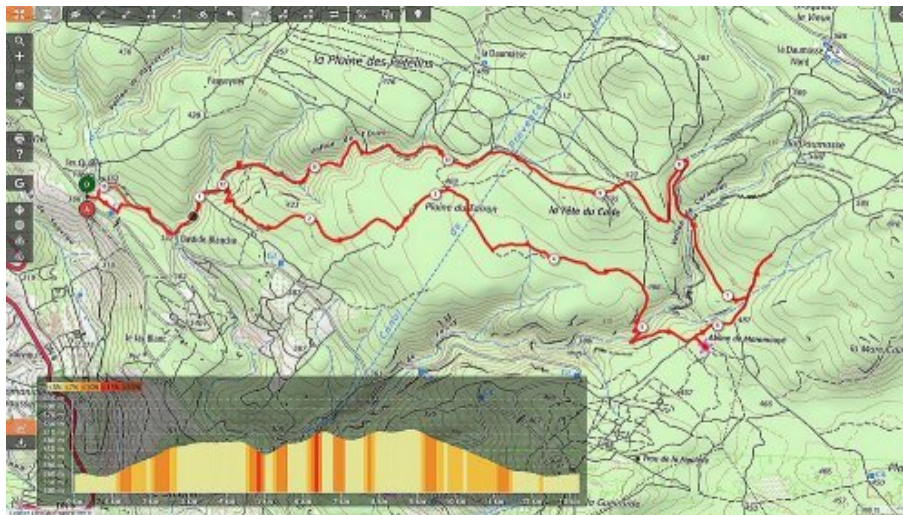
Ces constructions, fragiles témoins du travail de nos ancêtres ont été restaurées par l'association « Les Chemins du patrimoine » afin de conserver l'histoire de ces métiers.

L'association « Les Chemins du patrimoine »
140 Rue de France - 83100 Saint-Maximin
04 94 25 25 25









ANNEXE I

HISTORIQUE :

L'usine de Maramouyé, s'appelle "Malmoutier" en 1852. Actuellement, il est encore dénommé "Maramouyé". Le nom actuel de Maramouyé a pour origine, paraît-il, "Mara moyé", qui signifie "Pomme Maudite". Son origine est connue depuis fort longtemps. La première exploration date de 1920. C'est en 1929 que J. Serre, président du Syndicat Ours d'Alsace, Bernard et Théodore de Hauville, découvrent une chambre à la base du premier puits, à 25m, et met à jour une grande veine qui le mène à 120 m au fond de la salle de l'Ours (cote d'alt à -170) en 1939, une équipe de l'Union Française de Spéléologie, conduite par E. Dupuis-Wedel, trouve, en franchissant une vee à -50m, un réseau de très belles galeries souterraines : le Nouveau Maramouyé (à ne plus confondre avec l'ancien Maramouyé) à -112m, devant occuper à jamais l'Union Française de Spéléologie et le Club 800' des Descendants du Mont Pelé. Les travaux de démolition ont été plusieurs années sans résultats importants (découverte tout de même de réseaux liés avec 23km de galeries). En 1965, le Groupe Spéléologique de France reprend le travail de démolition et après une certaine phase de travail à l'aide à mini découvre un très beau complexe de galeries (niveau Ouest). L'année 1966 permet de porter le développement de ce nouveau réseau à -445m. En 1969, le CDSB relance les travaux d'exploration et grâce à une série d'escalades, découvre de nouveaux prolongements. L'ensemble des galeries connues à ce jour a un développement de 1200 mètres environ, la profondeur de 140 mètres a été atteinte en deux points de l'abyme.

DESCRIPTION :

À l'entrée, grand puits d'éfondrement de 22m, donnant sur 5 réseaux. Le premier réseau de 41m est un vaste cube d'éboulis avec une grande salle en diagonale sur environ 40m. À l'opposé, le deuxième réseau débute par une boîte aux lettres sur un réseau de 10m. Arrivée dans une grande salle en pente, se prolonge et par sa P18 qui arrive au sommet d'un vaste éboulis alors à -110. Ensuite, à l'écart, le réseau "des ours" sur la droite (1234m). Galerie diagonale entrecoupée de 3 petits puits. Arrêt sur un puits renversé de 60m à -100. En face, une trémie inexplorée avec 2 salles. À gauche, le réseau Ours. Après un long rebroussement, une série de 3 chambres étagées mène à une vaste galerie entrecoupée de puits. Elle se termine par une galerie et une roquette d'eau s'élevant à -140-4). Avant la fin de l'éboulis, une escalade (exploitée début 1960 par le SCT) donne accès à une succession de puits remontant et de salles plus ou moins grandes : c'est la galerie des écorchées. On peut découvrir dans la galerie principale, quelques réseaux latéraux plus ou moins importants. Le troisième réseau est le réseau supérieur de l'Ours, situé à -90. Il débute par une voie à élargir à partir du sommet du 2ème puits de 10m. Réseau légèrement remnant d'une longueur de 152m composé d'une vaste galerie et de salles.

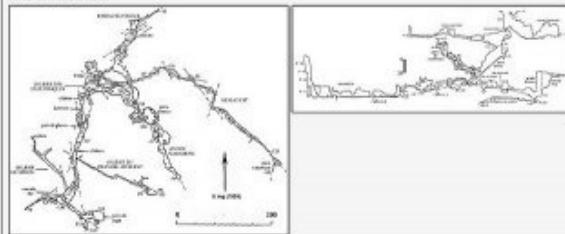
EQUIPEMENT :

Planisphère et plans en trois parties : 1) 000000 - 017112000000

Premier puits : C30 (25C + potence) ou C40 (25C mc 4m + 25C + 25C mc 3m + 15C + 2 9C à -10m + 19C)

Boîte aux lettres et puits suivants : C80 (25C en plafond + 10EV sur 9C) + (25C mc 12m) + (25C + 15C à -10m + 25C à -12m) + (puits de l'Ours 15C mc 2m + 25C + 10EV sur 9C)

TOPOGRAPHIES :



PHOTOS :



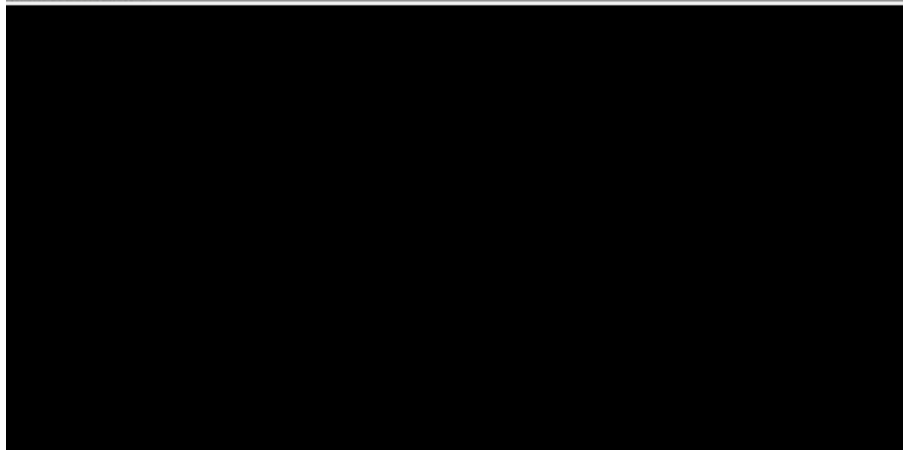
grand puits d'entrée (P.25m)



grande grotte (nouveau Maramouyé)

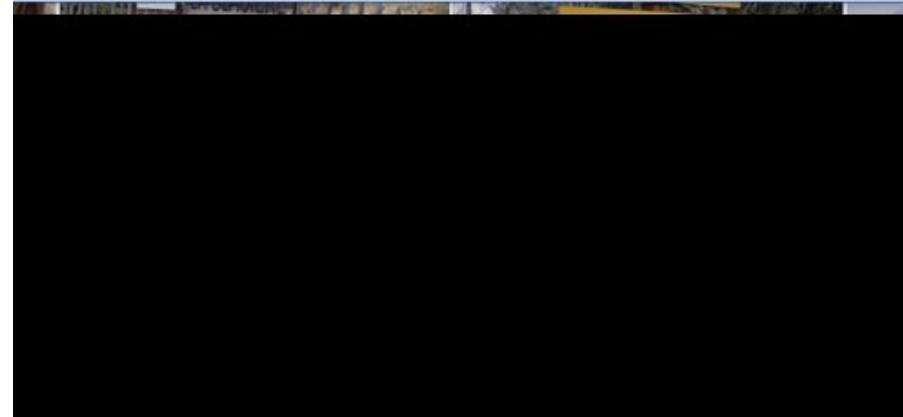
DOCUMENTS LIÉS :

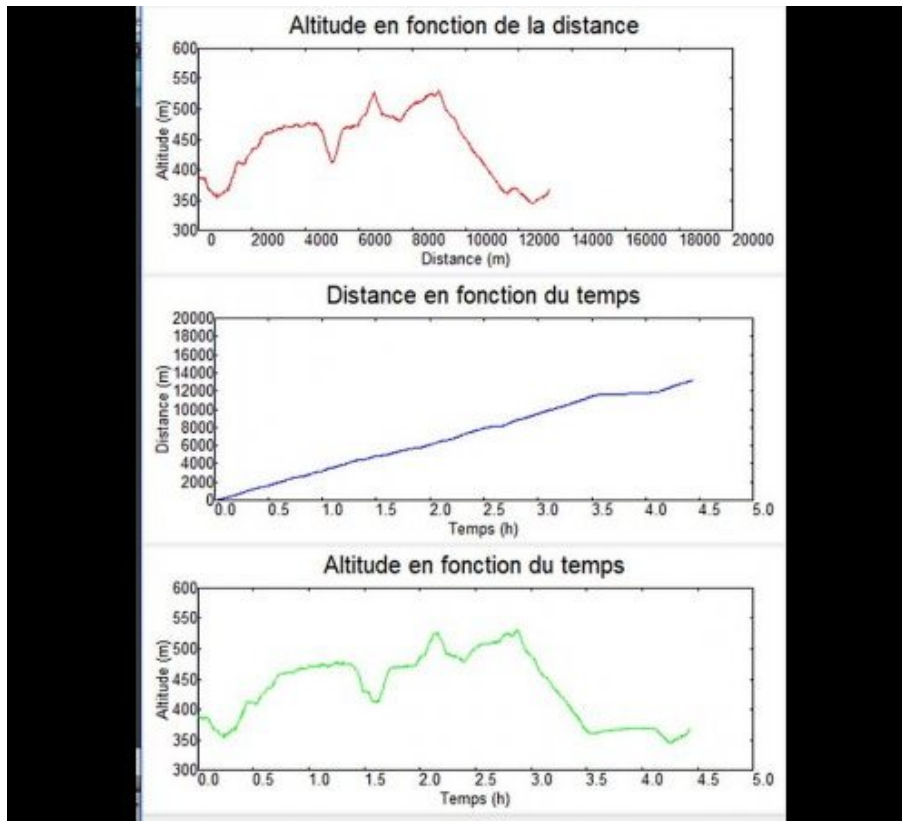
Aucun document lié à la cavité



	Départ	Arrivée		
Date	08/04/19	08/04/19	Distance (m)	13173,483
Heure	06:33:22	10:59:59	Durée	04:26:37
Altitude (m)	388	367	Vitesse moy (km/h)	2,965
Altitude min (m)	344		Dénivelé + (m)	434
Altitude max (m)	530		Dénivelé - (m)	455
Altitude moy (m)	440			

ouverture du fichier réussie.





.cycle-paused:after { display:none; } .texte_infobulle { text-align:left; }