

<https://www.persoemy.fr/spip.php?article460>



le val(var), circuit des 4 chapelles, le cuit (541m)

- Randos

-



Date de mise en ligne : lundi 13 mai 2019

Date de parution : 13 mai 2019

Copyright © persoREMY - Tous droits réservés

le circuit IGN

rando moyenne de 15kms/400 en 6h et 460m de dénivelé..

parking des écoles, se diriger vers le rond point de la route de barjols, le traverser, plus loin la chapelle st jacques, 2e route à gauche, montée de la route puis cela devient une piste..un oratoire possibilité de partir à droite (raccourci) nous préférons continuer la piste tracé jaune et plus partir à droite en aller retour jusqu'à la chapelle st cyriaque, *L'oratoire Saint-Cyriaque à l'entrée du chemin qui s'écarte vers la droite annonce la montée vers la chapelle du nom d'un diacre martyr, second patron du Val. « En 1793, [...], la chapelle de saint-Cyriaque fut vendue comme bien national.[...] En 1827, par décret du 21 septembre, elle fut érigée en chapelle de secours. [...] A la procession solennelle, les jeunes gens portaient triomphalement la statue du Saint-Patron. La chapelle rurale ne pouvant contenir la foule, on avait dû élever un hangar pour abriter les pèlerins. »*[randomania](#) revenu en face la barrière la large piste qui monte régulièrement au carrefour à droite, on laisse 2 pistes sur la droite et dans le virage, petite sente (à gauche) peu visible au début puis mieux marquée, raide, à droite petit cairn et c'est la crête que nous allons suivre vers la droite avec un point de mire le cuit(541m), au col sentier jaune pour l'aller retour au sommet(point de vue à 360°..ste victoire, ste baume, la loube, les bessillons etc) on redescend ce col jusqu'au GR belle piste et au vallon des flammes partir à gauche une piste, qui remonte rejoint un carrefour à droite puis la crête vers la droite pour rejoindre notre dame de caracol

. *Au loin la croix de Paracol domine le Val. En bois autrefois, elle existe depuis au moins 1678 mais a été remplacée par une croix en métal. Le castrum de Paracol, lieu de refuge, y a existé jusqu'au XIIIe. La vue donne sur des ondulations de collines aujourd'hui sous un voile de pluie.*

Notre Dame de Paracol, qui date du IXe siècle, représente un exemple d'architecture romane, trapue. Il abrite encore la statue de ND de Paracol achetée aux Pères Augustins de Brignoles en 1751. Chaque année, par le chemin des pèlerins, les villageois ramènent l'effigie de la sainte habillée et couverte de bijoux, à la paroisse où elle reste le temps des festivités. Recouverte d'or, elle brille au soleil, semblant les guider de loin jusqu'à elle. Deux paires de statuette porte-flambeau en bois peint ont été classées MH au titre d'objet en 1996.

Durant les pèlerinages, la coutume est de jeter un caillou dans la niche de chaque oratoire. Si l'on vise juste, on a des chances que les vœux soient exaucés... Chapelles de Provence, E.Bousquet-Duquesne, Editions Ouest-France, 2009

En léger contre-bas de celle-ci, je découvre la chapelle Saint-Blaise. « Avant de devenir chapelle, Saint-Blaise fut une église [Saint-Jean] construite par les seigneurs de Chateaubert. [...] ce très joli ermitage du XIe siècle, restauré au XVIIe siècle, est précédé par un jardin très soigné : yeuses, genêts, lilas, cyprès... dans lequel ont été installés des points de repos pour les pèlerins. » La grosse pierre devant sert d'autel lors des messes en plein air. Une petite fontaine accolée à la façade devait désaltérer les pèlerins appelés par la cloche à entamer leur ascension puis la descente vers le val (Le chemin des pèlerins qui redescend au Val est caillouteux et désagréable tant les pierres ont été remuées par le passage probable de moto-cross ; il a dû autrefois être entretenu : des marches aménagées grossièrement dans le sol sont encore visibles. Par moment, la terre rouge riche en alumine et fer qui s'est autrefois sous des conditions tropicales, rappelle qu'au Val était exploitée la bauxite.

la chapelle st jacques et le parking

)

autre rando à le val

Au fil de la visite

La commune du Val et le Pays d'art et d'histoire de la Provence Verte vous souhaitent la bienvenue. Ils se proposent de vous accompagner au cours de votre visite et vous invitent à prendre le temps de découvrir leur histoire et leur patrimoine.

Au creux d'une vallée, sur une petite plaine à 240 m d'altitude, à proximité de la rivière la Ribéronne, se niche le village du Val.

Au IX^e siècle, le village est perché au sommet de la colline de Paracod, à l'emplacement même de l'ancien oppidum celto-ligure abandonné quelques siècles auparavant et réoccupé par la population qui cherche à se protéger.

Au X^e siècle, les seigneurs propriétaires du Val sont les Châteauneuf. Ces derniers font construire dans la vallée, sous le castrum de Paracod et au pied de la rivière la Ribéronne, une maison seigneuriale (actuel presbytère) et une église en 1068.

Au XII^e siècle, le village se ferme au sud du noyau central où va se développer le « castrum Vallo », véritable agglomération fortifiée, protégée par une enceinte percée de tours carrées et de portes.

En 1596, sous le roi Henry IV, la Provence se rattache au Royaume de France, donnant une nouvelle impulsion au village qui connaît un réel essor.

Au XIX^e et au XX^e siècle, le Val connaît un développement économique dû à ses différentes activités telles que les tanneries, l'agriculture, la sériciculture, la viticulture, l'oléiculture ou encore l'élevage. A cette même période, l'exploitation de la Bauxite du Val participe également au développement économique du village. La dernière mine ferme en 1980. L'activité viticole est toujours présente au Val avec la production d'un vin A.O.C. Côtes de Provence rouge, Blanc de blanc et rosé.

Les conseils de visite

Temps estimé de la visite : 45 minutes

Découvrez l'histoire, le patrimoine et les curiosités du Val en suivant le circuit proposé, composé de passages marqués, ou en faisant ceux que vous concevrez au hasard des rues. Lors de votre balade, prenez le temps d'observer autour de vous les détails qui font la richesse du patrimoine et n'hésitez pas à sortir de l'itinéraire balisé.

- 1 Le Val au fil de l'histoire
- 2 L'glise et le priou
- 3 Le village médiéval
- 4 Le Val au fil de l'eau
- 5 le développement économique et industriel du val
- 6 Les remparts médiévaux
- 7 La tour de l'horloge et la Place Gambetta
- 8 La mairie et l'école, la ville du XIX^e siècle



Le Val

Le village du Val se situe au cœur de la Provence Verte dans une vallée peu profonde de 240m d'altitude. C'est un village d'environ 4200 habitants qui s'est fortement développé depuis une trentaine d'années.

Le jardin des Gaspettes

En visitant le village, ne manquez pas de vous promener au jardin des Gaspettes, cœur de verdure du village. Un espace du XIV^e siècle, toujours visible aujourd'hui, amenait l'eau de la source des Treys-Rois aux fontaines et aux moulins du Val.



Promenades

La colline de Paracod, à 474m d'altitude, offre un panorama idéal sur le village. Au sommet de la colline se trouvent deux chapelles. La première, Notre-Dame de Paracod, datant du IX^e siècle, est représentative de l'architecture préromane provençale. La deuxième chapelle



La cascade du Grand Bassin est un lieu merveilleux en été. Ce lieu d'accueil offre une plage verte gratuite, ouverte d'avril à octobre, d'où l'on peut admirer la cascade du Grand Bassin (baignade non surveillée - baignade sur autorisation de 20h à 9h).



Notre-Dame de Pail

Elle est construite en 1654, est notable par son originalité. Onze de coquillages et de galets, elle présente 8 niches en façade qui recevaient des statues aujourd'hui disparues. À l'intérieur, la chapelle est abondamment décorée de coquillages. Le mur de l'abside représente le Calvaire, rocher planté de 3 croix, symbolisant la Passion du Christ. Le rocher comporte une niche où se trouvait une Vierge en prière. La chapelle et ses 8 oratoires sont classés aux Monuments Historiques depuis 2000.

• La foire à la saumure : Elle existe depuis 1628 et est une vraie tradition incontournable du village. L'événement a lieu tous les ans le 1^{er} dimanche de septembre et dure le temps d'un week-end animé par des reconstitutions historiques. La foire réunit des producteurs, des exposants, des touristes et des gourmands qui viennent profiter de deux banques rabataises à base de charcuterie.
 • Vids garnis : tous les ans le dernier dimanche de juillet et 3^e dimanche d'octobre.
 • Marché : tous les vendredis le marché du Val vous propose ses produits locaux.









CHAPELLE SAINT JACQUES

Edifiée au XIX^e siècle avec les pierres du sanctuaire Saint-Jean situé autrefois dans le domaine de Jeanval, route de Bras, cette chapelle se trouve au bas du sentier menant au sommet de Paracol.

De nos jours, elle est appelée chapelle Saint-Jacques du nom du quartier où elle est bâtie, mais elle est dédiée à saint Jean Baptiste.

Lors de la procession annuelle qui remonte la statue de Notre-Dame de Paracol à son sanctuaire, les fidèles s'y arrêtent pour la cérémonie des Adieux. Cette tradition, vieille de trois siècles et demi, se perpétue encore de nos jours.

Cette chapelle a bénéficié en 2012 d'une importante restauration grâce à l'association « Les Amis de Paracol » et à la Fondation du Patrimoine.

































































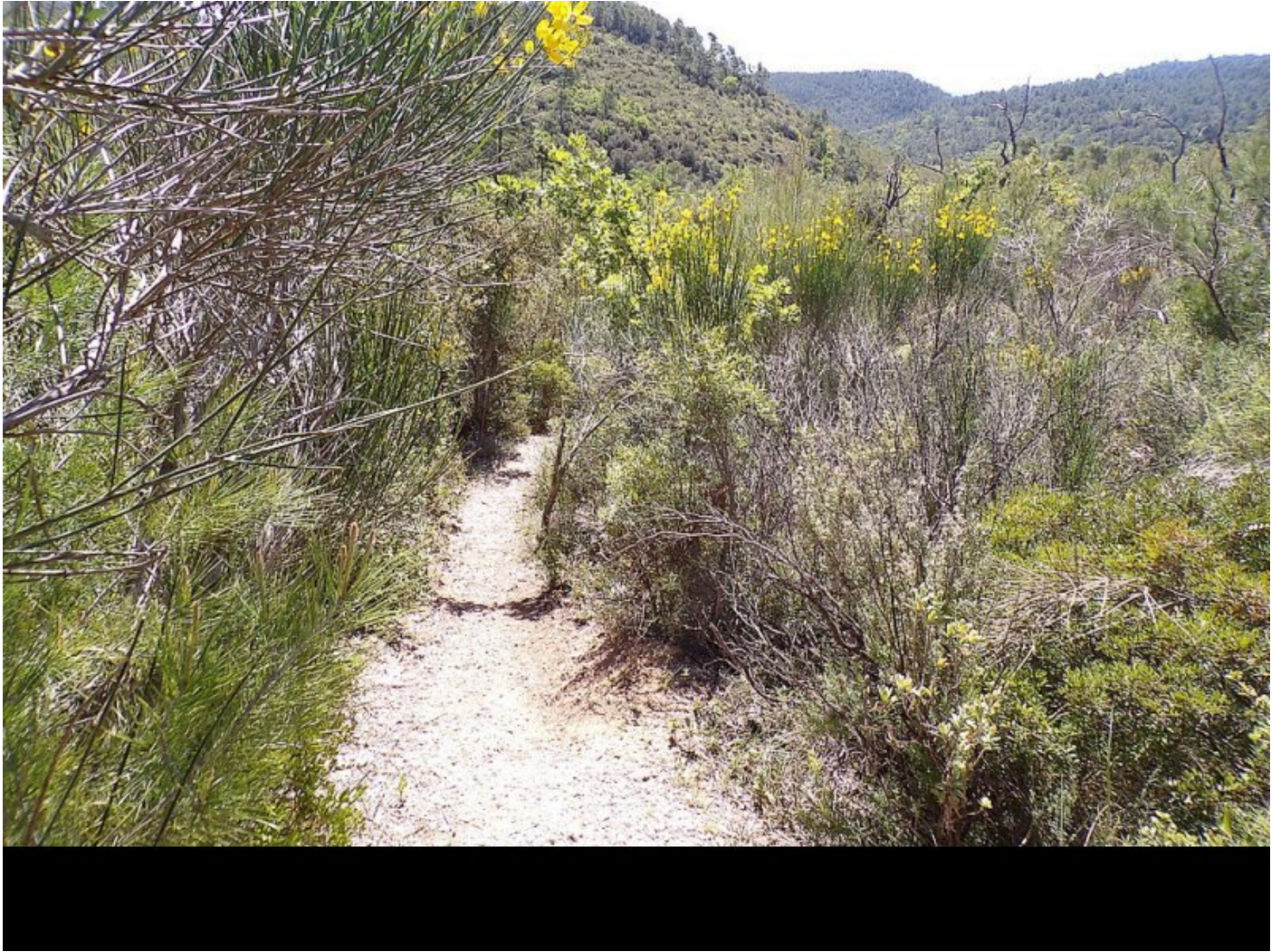










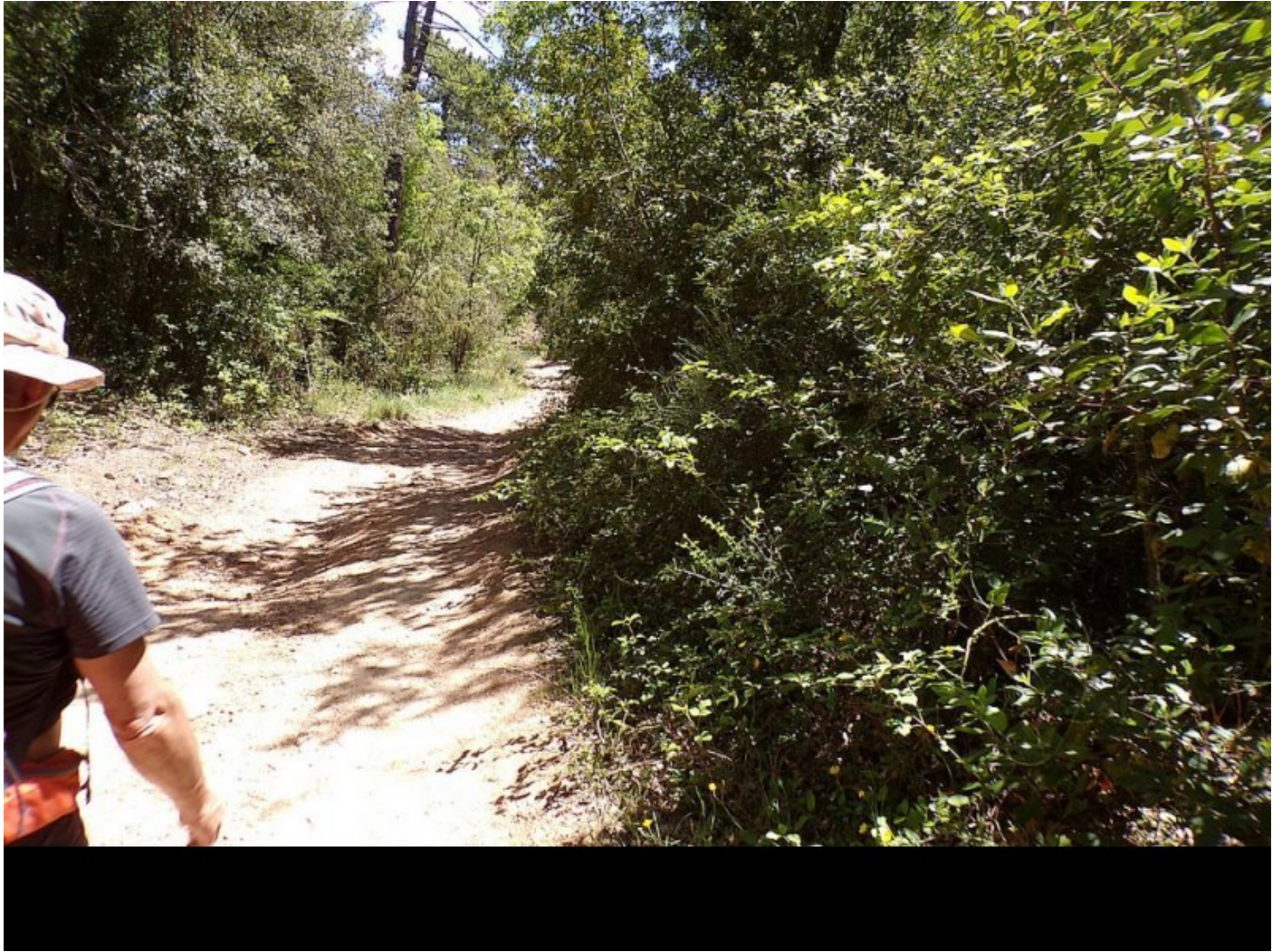




























NOTRE-DAME DE PARACOL

La chapelle, pré-romane, construite au XIe siècle, était peut-être à l'origine la chapelle du château (le castrum). Elle abrite la statue de Notre-Dame de Paracol, achetée aux pères Augustins de Brignoles. Elle renfermait aussi une collection d'ex-voto qui lui sont dédiés. On peut les admirer, de nos jours, au musée d'Art sacré du Val.

Tous les ans, en septembre, une procession descend la statue dans l'église Notre-Dame de l'Assomption, où elle reste exposée à la vénération des fidèles pendant une semaine. Surplombant la chapelle, une statue de la Vierge à l'Enfant veille sur Le Val depuis 1893.

Cette chapelle a bénéficié d'une restauration de 1985 à 1990 par « les Amis de Paracol ».





[056 "](#) [data-cycle-title="" data-cycle-desc="" />](#)



CHAPELLE SAINT BLAISE

Les habitants du Val, réfugiés sur la colline de Paracol, au temps des invasions barbares (VIe-VIIe siècles), édifièrent probablement un premier sanctuaire.

La chapelle, reconstruite vers l'an 1000, était originellement en forme de croix latine. En 1547, le bras droit du transept devint un ermitage.

En 1637, on facilita l'accès par une entrée à l'est, le chœur étant orienté à l'ouest. La chapelle était primitivement dédiée à saint Jean l'Évangéliste ; puis on vint y vénérer le martyr saint Blaise, médecin et évêque de Sébaste (Arménie). On le pria pour les maux de gorge et la protection des troupeaux. Ce culte fut introduit par les Croisés.

Des restaurations successives ont été effectuées par l'association « Les Amis de Paracol » de 1973 à 1977 et en 1989. Les vitraux ont été créés en 1988.









ERMITAGE

En 1540, lorsque les habitants désertèrent la colline de Paracol pour s'établir dans la vallée, on fit construire un ermitage jouxtant la chapelle afin d'y loger un frère. Sa mission consistait à prendre soin du sanctuaire, à sonner la cloche aux heures de début et de fin des travaux des champs, et en cas de mauvais temps. L'ermite venait quêter au Val à la messe du dimanche.

Le premier ermite fut Christophe Bayon (1598). L'un des derniers se nommait Simon de Rognes (1751). Après la Révolution et jusqu'en 1890, il est passé une série de farceurs dont les noms ne méritent guère de passer à la postérité.

L'intérieur de l'édifice a fait l'objet d'une restauration en 2010 par « Les Amis de Paracol ».

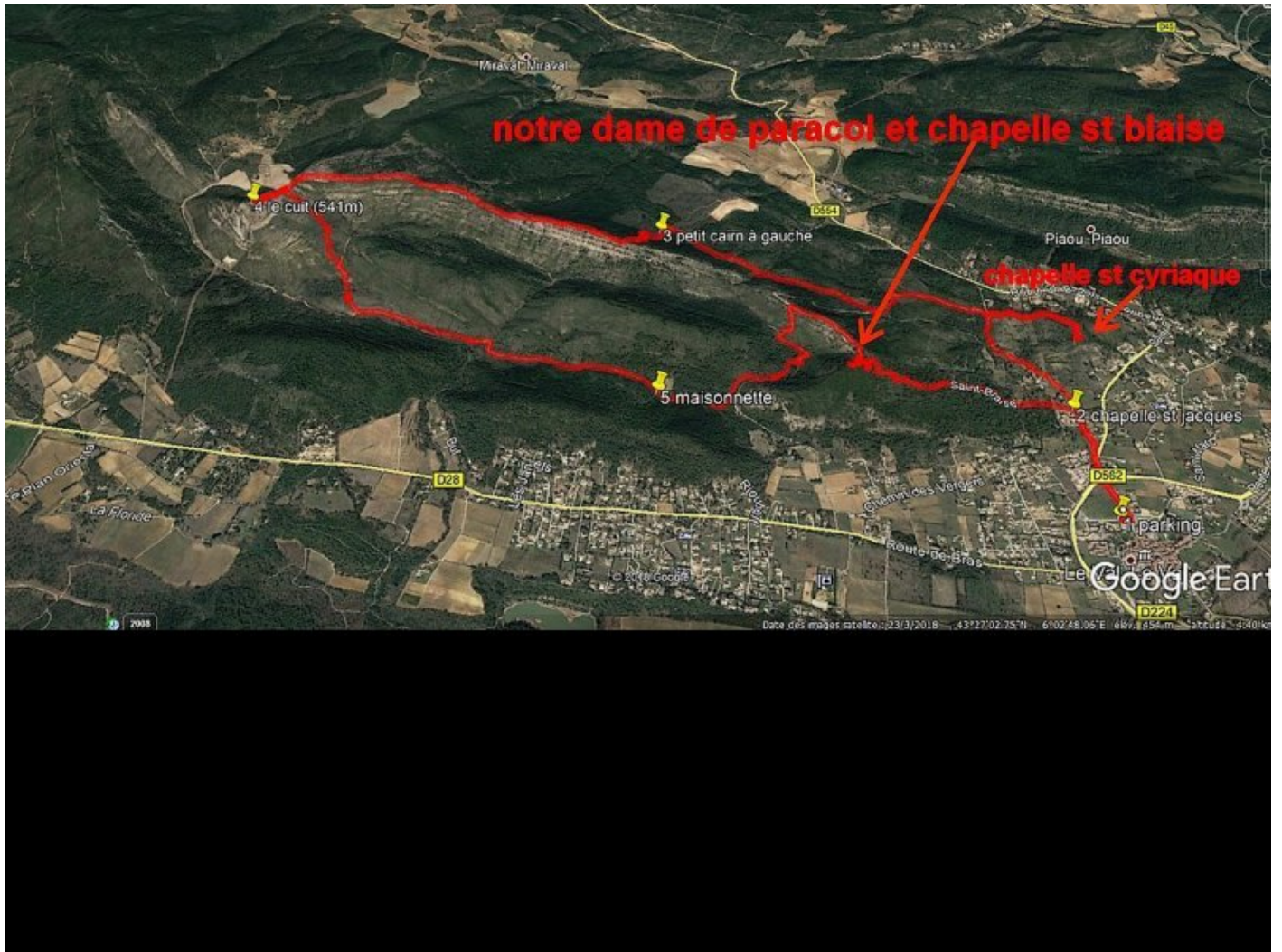




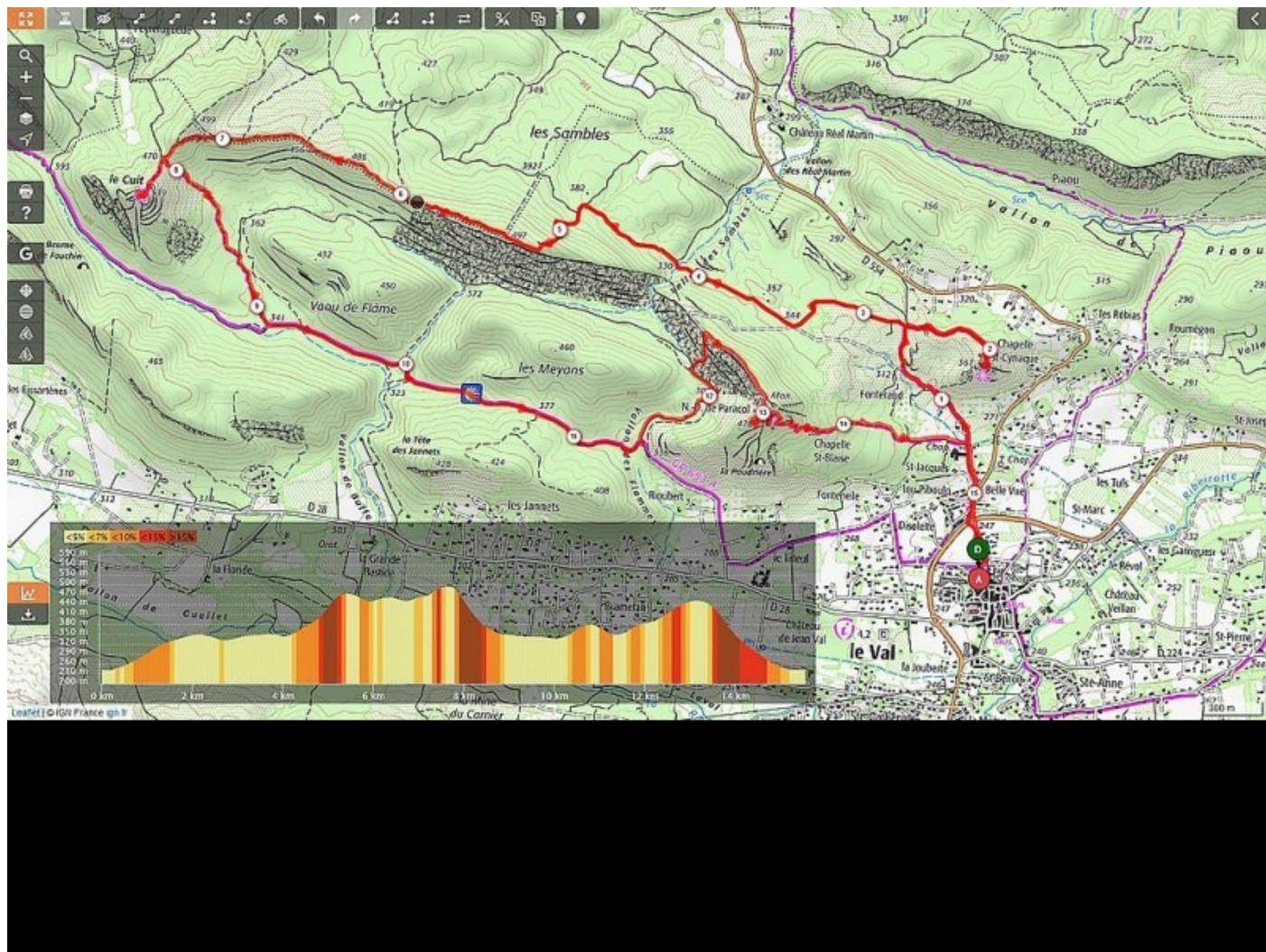








le val(var), circuit des 4 chapelles, le cuit (541m)

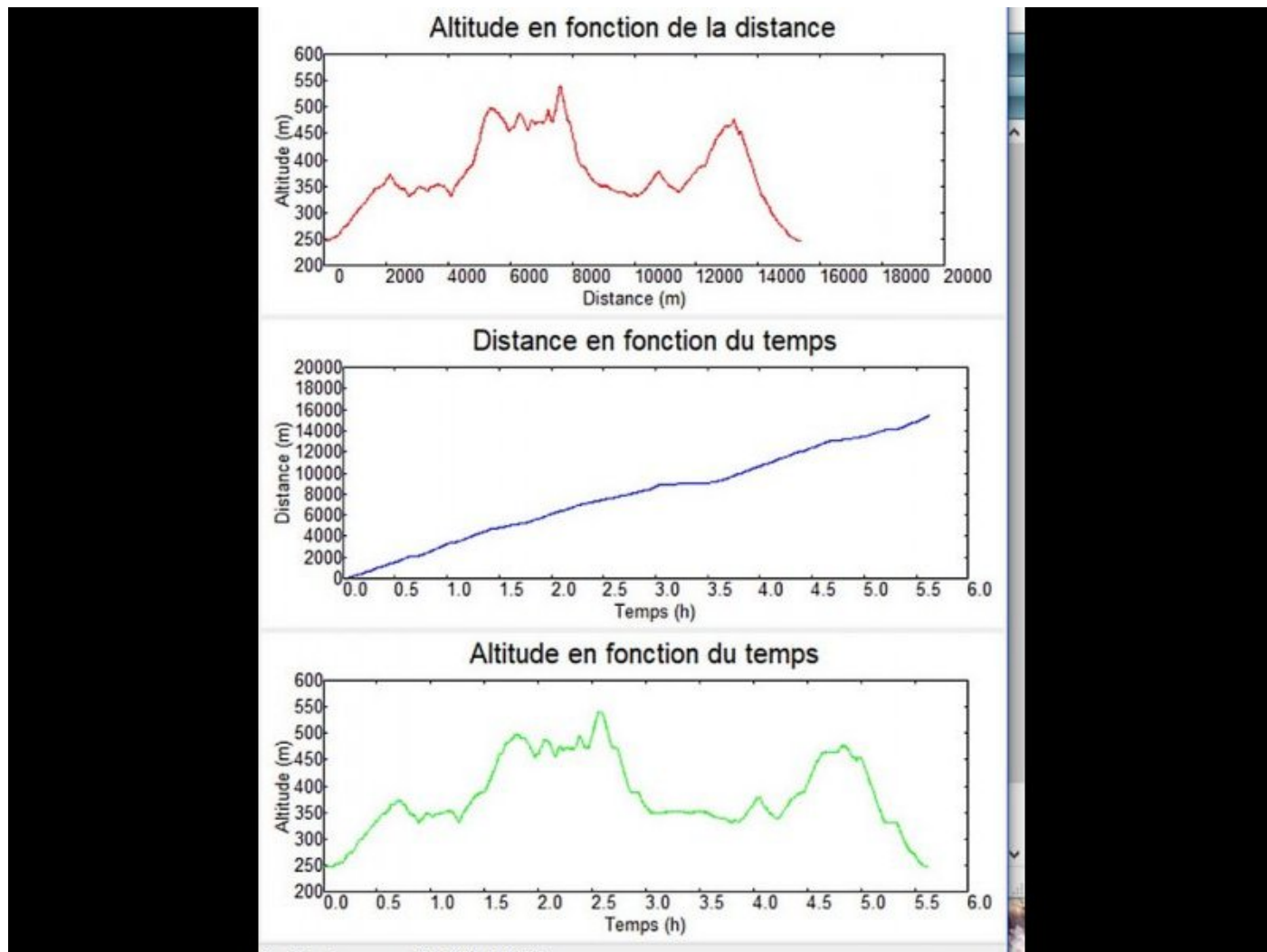


le val(var), circuit des 4 chapelles, le cuis (541m)

	Départ	Arrivée		
Date	13/05/19	13/05/19	Distance (m)	15414.643
Heure	06:49:59	12:27:57	Durée	05:37:57
Altitude (m)	247	247	Vitesse moy (km/h)	2.737
Altitude min (m)	246		Dénivelé + (m)	766
Altitude max (m)	540		Dénivelé - (m)	766
Altitude moy (m)	375			

Ouverture du fichier réussie.

le val(var), circuit des 4 chapelles, le cuis (541m)



.cycle-paused:after { display:none; } .texte_infobulle { text-align:left; }